



GJU

الجامعة الألمانية الأردنية
German Jordanian University

Ref:

الرقم:

Date:

الموافق:

التاريخ:

الجامعة الألمانية الأردنية

دعوة طرح عطاء رقم: أش/ط/30/2023

اعمال تشطيبات في مباني الجامعة D,B,H

1. تدعو الجامعة الألمانية الأردنية المقاولين درجة رابعة فما فوق انشاء ابنية فقط للمشاركة بهذا العطاء.
2. شراء نسخ وثائق العطاء اعتبارا من يوم الاثنين الموافق 2023/12/4 وحتى يوم الاربعاء الموافق 2023/12/6.
3. للمزيد من المعلومات يرجى مراجعة موقع الجامعة (www.gju.edu.jo) من خلال النقر على Works Tenders أسفل الصفحة.
4. ثمن نسخة العطاء (50) ديناراً غير مستردة.

الامين العام
رئيس لجنة شراء الأشغال الرئيسية

الأستاذ الدكتور مالك الشرايري





GJU

الجامعة الألمانية الأردنية

German Jordanian University

الجامعة الألمانية الأردنية
دعوة طرح العطاء رقم أش/ط/30/2023

اعمال تشطيبات في مباني الجامعة D.B.H

Ref:

الرقم:

Date:

التاريخ:

1. تدعو الجامعة الألمانية الأردنية المقاولين المصنفين درجة رابعة فما فوق انشاء ابنية فقط للمشاركة في دعوة العطاء رقم أش/ط/30/2023.
الموافق:
2. على المناقصين الراغبين بالاشتراك بهذا العطاء مراجعة امين سر لجنة شراء الاشغال الرئيسية في الجامعة الألمانية الأردنية مصطحبين معهم رخصة مزاولة مهن وسجل تجاري وشهادة تصنيف (ساري المفعول) لشراء نسخ وثنائق العطاء اعتبارا من يوم الاثنين الموافق 2023/12/4 وحتى يوم الاربعاء الموافق 2023/12/6 من الساعة العاشرة صباحا وحتى الساعة الواحدة والنصف ظهرا.
3. وصف العمل: اعمال تشطيبات من قواطع جيبسوم بورد واعمال دهانات وقواطع من السيكيوريت بالإضافة الى الاعمال الميكانيكية والكهربائية
4. ثمن نسخة العطاء (50) ديناراً غير مستردة.
5. موعد زيارة الموقع للكشف على الاعمال يوم الخميس الموافق 2023/12/7 الساعة العاشرة صباحا.
6. اخر موعد لقبول الاستفسارات يوم الأحد الموافق 2023/12/10 ولن ينظر في اي استفسار يرد بعد هذا التاريخ.
7. آخر موعد لتقديم العروض الساعة الحادية عشرة من صباح يوم الخميس الموافق 2023/12/28 وتسلم العروض في مقر الجامعة الألمانية الأردنية ناعور-المشقر (دائرة الهندسة).
8. على المقاول ان يرفق مع عرضه كفالة دخول العطاء تساوي 3% من قيمة العرض سارية لمدة تسعون يوماً من تاريخ إيداع العروض في مغلف منفصل على شكل كفالة بنكية او شيك مصدق من بنك أردني لصالح صاحب العمل ولأمره صادرة عن بنك أو مؤسسة مالية مرخصة للعمل في الاردن وكل عرض لا يرفق به كفالة دخول العطاء يعتبر لاغيا ولا ينظر به.
9. أجور الاعلان على من يرسو عليه العطاء مهما تكررت مرات الاعلان.
10. للجامعة الحق بإلغاء العطاء دون ابداء الاسباب وبدون أن يترتب على هذا الالغاء أي مطالبة مالية أو قانونية.
11. للاطلاع على وثنائق العطاء اعلاه يمكن مراجعة امين سر لجنة شراء الاشغال الرئيسية في الجامعة او من خلال موقع الجامعة (www.gju.edu.jo) من خلال النقر على Works.Tenders أسفل الصفحة.

رئيس لجنة شراء الاشغال الرئيسية
أ.د مالك الشرايري



تلفون: +962 6 429 4444 - فاكس: +962 6 4300 215 - ص.ب.: 35247 عمان 11180 الأردن

Tele: +962 6 429 4444 - Fax: +962 6 4300 215 - P.O.Box: 35247 Amman 11180 - info@gju.edu.jo - www.gju.edu.jo



GJU

الجامعة الألمانية الأردنية
German Jordanian University

الرقم:

التاريخ:

Ref:

Date:

الجامعة الألمانية الأردنية

الموافق:

دعوة طرح عطاء

دعوة طرح عطاء رقم: أش/ط/30/2023

اعمال تشطيبات في مباني الجامعة D,B,H

مدة تنفيذ الاشغال: 40 يوما تقويميا

ولن يتم تطبيق تعاميم وزارة الاشغال العامة والإسكان الخاصة بتمديد مدة العطاءات بسبب الأحوال الجوية (تمديدات الصيف والشتاء) على مدة هذا العطاء كون معظم الاعمال المطلوبة فيه داخلية.

.....**المنافص:**.....

الجامعة الألمانية الأردنية وهي جامعة حكومية رسمية بحاجة الى تشطيبات في مباني الجامعة D,B,H

يرجى تقديم عرضكم لتنفيذ هذه الاشغال وفق التعليمات والشروط العامة والخاصة والمواصفات المرفقة بهذه الدعوة. هذا ويشترط للنظر في عرضكم أن يقدم على النموذج المرفق وسوف لا ينظر في أي عرض يقدم بعد الموعد المحدد. هذا ونعلمكم بأننا غير ملزمين بإحالة العطاء على أقل الأسعار.

يتم استلام العروض اعتبارا من يوم الاثنين الموافق 2023/12/4، ولغاية يوم الاربعاء الموافق 2023/12/6.

موعد زيارة الموقع للكشف على الاعمال يوم الخميس 2023/12/7 الساعة العاشرة صباحا.

آخر موعد لإيداع العروض الساعة الحادية عشرة من صباح يوم الخميس الموافق 2023/12/28

واقبلوا فائق الاحترام،

الجامعة الألمانية الأردنية



تلفون: +962 6 429 4444 - فاكس: +962 6 4300 215 - ص.ب. 35247 عمان 11180 الأردن

Tele: +962 6 429 4444 - Fax: +962 6 4300 215 - P.O.Box: 35247 Amman 11180 - info@gju.edu.jo - www.gju.edu.jo



GJU

الجامعة الألمانية الأردنية
German Jordanian University

Ref:

إقرار خطي

الرقم:

Date:

الموافق:
نقر ونتعهد نحن:

التاريخ:

وتحت طائلة المسؤولية وفقا لأحكام نظام المشتريات الحكومية رقم (8) لسنة 2022
والتعليمات الصادرة بموجبها ووفقا لملحق قواعد الاخلاق والسلوم رقم (3) الملحق بنظام
المشتريات الحكومية، ووفقا لأحكام التشريعات النافذة بما يلي:

- أ- الالتزام بأداء واجباتنا وفقا لأحكام النظام أعلاه والتعليمات الصادرة بموجبها وعود
الشراء واية لوائح ذات علاقة وتلتزم بالسلوكيات والنشاطات المتعلقة بالشراء.
- ب- نتعهد بعدم القيام بأي ممارسات تنطوي على فساد او احتيال او تواطؤ او اكراه او
إعاقه وتشمل الممارسات المحضورة بموجب احكام نظام المشتريات الحكومية دفع أي
مبلغ او إعطاء أي شيء له قيمة شخصية او مالية بأي طريقة بغرض التأثير على
إجراءات الشراء.
- ج- نتعهد بعدم القيام بأي تصرف مخالف لأحكام نظام المشتريات الحكومية او التحريض
على ذلك بما في ذلك التصرفات التي تنطوي على فساد او احتيال او اكراه.

الاسم:

التاريخ:

التوقيع:





GJU

الجامعة الألمانية الأردنية

German Jordanian University

نموذج عرض الأسعار

Ref:

السادة لجنة شراء الأشغال الرئيسية/الجامعة الألمانية الأردنية

الرقم:

Date:

الموافق:

التاريخ:

بناء على دعوة العطاء رقم (أش/ط/30/2023) اعمال تشطيبات مباني الجامعة D,B,H, ووفقاً للتعليمات العامة والخاصة والمواصفات المرفقة بها فإنني أقدم عرضي وأوافق على أن أقوم بتنفيذ كافة الأشغال المطلوبة وبالأسعار وشروط التسليم والمواصفات الواردة في هذا العرض.

وإنني ألتزم بأن يبقى العرض ساري المفعول لمدة تسعون يوماً اعتباراً من تاريخ (2023/12/28).

المفوض بالتوقيع

اسم المناقص:

الخاتم

العنوان: هاتف:

فاكس:

ص. ب:

القيمة الاجمالية للعرض (رقما وكتابة):

المرفقات: -

1-

2-

3-

4-

يجب ان يعبأ النموذج بالكامل وأن يرفق بالعرض عند تقديمه للجامعة



تلفون: ٤٤ ٤٤ ٤٤ ٤٤ ٦٩٦٢ + فاكس: ٢١٥ ٦٤٣٠٠ ٩٦٢ + ص.ب.: ٣٥٢٤٧ عمان ١١١٨٠ الأردن

Tele: +962 6 429 4444 - Fax: +962 6 4300 215 - P.O.Box: 35247 Amman 11180 - info@gju.edu.jo - www.gju.edu.jo



GJU

الجامعة الألمانية الأردنية

German Jordanian University

Ref:

الرقم:

Date:

الموافق:

التاريخ:

لجنة شراء الأشغال الرئيسية

دعوة طرح عطاء

رقم العطاء: أش/ط/2023/30

اسم العطاء: اعمال تشطيبات مباني الجامعة D,B,H

تحتاج الجامعة الألمانية الأردنية إلى الأشغال المبينة تفصيلها وفقاً للشروط العامة التالية:

1.أ) يقدم العرض على النموذج المقرر المرفق مطبوعاً أو مكتوباً بخط واضح خال من الكشط أو المحو أو التعديل أو الإضافة، إلا إذا اقتضت الضرورة القصوى غير ذلك وعندها على المناقص التوقيع بجانب الكشط أو المحو أو التعديل أو الإضافة، وان يشتمل العرض على القيمة الاجمالية بحيث تكون مدونة بشكل واضح وفي خلاف ذلك للجنة الحق باستثناء العرض.

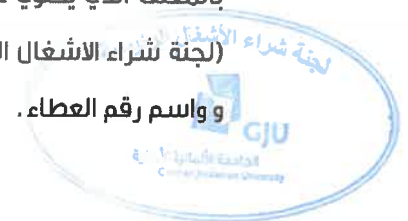
ب. لا تقبل العروض غير الموقعة من مقدميها أو من وكلائهم أو التي قدمت بعد الموعد المحدد لتقديمها.

ج. على المناقص أن يقوم بإعادة دعوة العطاء والتي تم شراؤها والمختومة بختم الجامعة الأصلي موقعة ومختومة من قبل المناقص، ووضع عرض السعر في الخانة المحددة بالصفحة الثانية من الدعوة.

د. لا يجوز ادخال أي تعديل أو إجراء أي تعديل أو كشط في نموذج العرض للمناقصة أو أي من وثائق المناقصة المرفقة به من قبل المناقص باستثناء تعبئة المواقع المطلوب تعبئتها وإذا أجرى المناقص أيًا من تلك التعديلات أو التبديلات أو الكشط أو إذا أخل بأي من هذه التعليمات فيجوز للجنة إهمال عرضه، وإذا أراد المناقص تقديم بعض الشروط أو التحفظات أو البدائل التي تناسبه فإن باستطاعته تضمين ذلك في مذكرة خاصة منفصلة ترفق بالعرض.

هـ. يقدم العرض على نسختين (أصل وصورة مختومة وموقعة) توضع كل نسخة في مغلف منفصل وترفق بالمغلف الذي يحتوي على التأمين الخاص بدخول العطاء وتضمن المغلفات الثلاثة في مغلف مختوم باسم (لجنة شراء الأشغال الرئيسية - الجامعة الألمانية الأردنية) ومكتوب عليه بخط واضح اسم المناقص وعنوانه

و واسم رقم العطاء.



تلفون: +962 6 429 4444 - فاكس: +962 6 4300 215 - ص.ب.: 35247 عمان 11180 الأردن

Tele: +962 6 429 4444 - Fax: +962 6 4300 215 - P.O.Box: 35247 Amman 11180 - info@gju.edu.jo - www.gju.edu.jo



GJU

الجامعة الألمانية الأردنية
German Jordanian University

Ref:

Date:

لجنة شراء الاشغال الرئيسية

الموافق:

الرقم:

التاريخ:

2. يجب على المناقص زيارة الموقع قبل التسعير.

3. على المناقص أن يبين في عرضه عنواناً ثابتاً ترسل إليه جميع المراسلات المتعلقة بالعطاء، وعليه أن يبلغ اللجنة بكتاب مسجل عن أي تغيير أو تعديل في عنوانه وإلا فإنها لن تكون ملزمة بمراعاة هذا التغيير أو التعديل، وتعتبر جميع المراسلات التي تترك في العنوان المذكور أو ترسل له بالبريد كأنها وصلت فعلاً وسلمت في حينها ويصبح تبليغاً رسمياً للمتعهد متوجاً بكافة اثاره القانونية.

4.أ. على المناقص أن يضع أسعاره رقماً وكتابه على النموذج - إن وجد - ويرفض أي عرض يحدث فيه المناقص تشويشاً في أسعاره، واللجنة غير مسؤولة عن أية أخطاء قد يرتكبها المناقص في وضع الأسعار.

ب. لا تتحمل الجامعة أية مسؤولية أو تعويض من جراء ارتفاع أسعار المواد والتجهيزات أو أجور الأيدي العاملة أو أية رسوم إضافية أو عن الخسارة في المعدات والآلات والتجهيزات المستعملة من قبل المتعهدين.

5.أ. على المناقص أن يرفق بالعرض، لصالح الجامعة الألمانية الأردنية ولأمرها فقط، تأميناً للدخول في العطاء (BID-BOND) على شكل كفالة مصرفية أو شيكاً مصدقاً من قبل أحد المصارف المحلية لا يقل عن (3%) ثلاثة بالمئة من قيمة عرضه ولا ينظر في العروض غير المعوزة بتلك التأمينات، وبحيث يتم ذكر أسم المناقص ورقم العطاء على هذا التأمين بوضوح، وعلى أن تغطي الكفالة القيمة الأعلى لعرضه في حال وجود بدائل، تحت طائلة استبدال العرض.

ب. يقدم المناقص الذي يحال عليه العطاء تأميناً لحسن التنفيذ (PERFORMANCE-BOND) بنسبة (10%) عشرة بالمئة من قيمة قرار الاحالة لأمر (الجامعة الألمانية الأردنية) على شكل كفالة مصرفية غير مشروطة أو شيك مصدق من قبل أحد المصارف المحلية تبقى سارية المفعول لحين تسليم الأشغال، ويحفظ هذا التأمين لدى الدائرة المالية في الجامعة كضمان لتأمين تنفيذ العطاء على الوجه الأكمل ولاستيفاء المبالغ التي قد تكون دفعت زيادة عن المبالغ الواجب دفعها وكذلك لاستيفاء الغرامات والتعويضات وفروق الأسعار أو التكاليف التي تستحق لحين الانتهاء من تنفيذ العطاءات.

ج. يلتزم المتعهد المحال عليه المناقصة بتقديم كفالة صيانة بنكية (إصلاح العيوب) بمقدار (5%) من قيمة العقد المقبولة، تبقى سارية المفعول لمدة 365 يوم من تاريخ انجاز الاشغال.



تلفون: +962 6 429 4444 - فاكس: +962 6 4300 215 - ص.ب.: 35247 عمان 11180 الأردن

Tele: +962 6 429 4444 - Fax: +962 6 4300 215 - P.O.Box: 35247 Amman 11180 - info@gju.edu.jo - www.gju.edu.jo



GJU

الجامعة الألمانية الأردنية
German Jordanian University

Ref:

الرقم:

Date: لجنة شراء الاشغال الرئيسية

الموافق:

التاريخ:

6. تقدم الأسعار بالدينار الأردني ما لم يرد خلاف ذلك في الشروط الخاصة لدعوة العطاء. على أن يتم بيان قيمة العرض الإجمالية بشكل واضح.

7. يلتزم المتعهد بنود الشروط الخاصة.

8. أ. يلتزم المتعهد بمدة التسليم المحددة في دعوة العطاء.

ب. وإذا لم تحدد مدة التسليم في دعوة العطاء فعلى المناقص أن يحدد المدة التي يراها مناسبة وللجنة في هذه الحالة النظر في مدة التسليم المقترحة.

ج. إذا كانت مدة التسليم المحددة بدعوة العطاء لا تناسب المناقص فعليه تحديد المدة التي يراها مناسبة وللجنة في هذه الحالة قبول عرضه أو رفضه.

9. أ. تحسب مدة التسليم اعتباراً من تاريخ المباشرة وتعرف مدة التسليم بأنها مجموع الأيام أو الأشهر وتكون شاملة لأيام العطل والجمع والأعياد الرسمية.

ب. تحسب غرامات التأخير بتنفيذ الأشغال بواقع 200 دينار عن كل يوم تأخير في التنفيذ وبسقف 15% من قيمة العقد بموجب أحكام نظام المشتريات الحكومي المادة (89/أ) وتحسم الغرامة من المبالغ المستحقة للمتعهد أو من تأمين حسن التنفيذ وإذا وافقت الجامعة على تسلم أية أجزاء من العطاء بشكل يتيح له استعمال تلك الأجزاء واستغلالها فيمكن عندها تخفيض غرامة التأخير بنسبة قيمة الأشغال التي تم تسليمها من أصل العطاء. ولن يتم تطبيق تعاميم وزارة الاشغال العامة و الإسكان الخاصة بتمديد مدة العطاءات بسبب الأحوال الجوية (تمديدات الصيف والشتاء) على مدة هذا العطاء كوم معظم الاعمال المطلوبة فيه داخلية.

10. يلتزم المناقص بأسعاره لمدة (90) يوماً، ويعتبر توقيع على نموذج عرض المناقصة التزاماً بذلك.

11. على المناقص أن يقدم عينات من المواد المطلوبة للاشغال، إن أمكن ذلك وكتالوجات ونشرات باللغة العربية أو الإنجليزية وعليه أن يحدد في عرضه بلد منشأ المواد المستخدمة في تنفيذ الاشغال واسم الشركة الصانعة وتقديم شهادة منشأ مصدقة حسب الأصول

12. ترفق بالمناقصات صورة عن السجل التجاري ورخص المهن سارية المفعول وشهادة تصنيف بالمجال المطلوب سارية المفعول.



GJU

الجامعة الألمانية الأردنية

German Jordanian University

Ref:

الرقم:

Date: لجنة شراء الأشغال الرئيسية

الموافق:

التاريخ:

13. تحتفظ اللجنة لنفسها بحق استبعاد أي عرض لا يكون واضحاً بصورة كافية أو يحتمل أكثر من تفسير أو إذا كان ناقصاً، في بيان مواصفات مواد العطاء أو شروط ومواعيد تسليمها أو لم يقدم على النموذج المقرر المرفق بدعوة العطاء ويكون تقدير اللجنة بعدم الوضوح كافياً لاستبعاد العرض.

14. يجوز للمناقص سحب عرضه بمذكرة موقعة منه تودع في صندوق العطاءات قبل الموعد المحدد لفتح العطاء.

15. تقبل اللجنة أي تخفيض في الأسعار الواردة في العرض يصلها بمذكرة تودع في صندوق العطاءات قبل موعد فتح العطاء.

16. إذا وجدت اللجنة أن الأسعار المقدمة مرتفعة أو لا تتناسب مع التقديرات الموضوعية لتلك الأشغال فلها أن تقوم بأي من الإجراءات التالية حسبما تراه مناسباً لمصلحة الجامعة:

أ. التفاوض مع مقدم أرخص الأسعار لتخفيضها إلى المقدار الذي تراه مناسباً

ب. إلغاء العطاء والتفاوض مع الذين اشتركوا فيه ومع غيرهم للحصول على سعر أقل وتلزيم الأشغال

بموجبه.

ج. إعادة طرح العطاء.

17. أ- في حال وجود تعارض بين سعر الوحدة والمبلغ الاجمالي يجب اعتماد سعر الوحدة وتصحيح المجموع والسعر الاجمالي وفقاً لذلك ما لم يكن هناك ما يثبت بشكل واضح ان العلامة العشرية في غير موضعها.

ب- في حال وجود خطأ في مجموع المبالغ في جدول الكميات نتيجة عملية الاضافة والطرح للمجاميع

الفرعية فيجب اعتماد المجاميع الفرعية وتصحيح السعر الاجمالي وفقاً لذلك.

ج- إذا وجد في أي من العروض المقدمة نقص أو خطأ أو تناقض بين حساب جملة أي مبلغ وما يجب أن تكون

عليه هذه الجملة بتطبيق السعر الموضوع لأي بند فللجنة تطبيق احكام المادة رقم 33 من نظام المشتريات

الحكومي رقم (8) لعام 2022.



تلفون: +962 6 429 4444 فاكس: +962 6 4300 215 ص.ب.: 35247 عمان 11180 الأردن

Tele: +962 6 429 4444 - Fax: +962 6 4300 215 - P.O.Box: 35247 Amman 11180 - info@gju.edu.jo - www.gju.edu.jo



GJU

الجامعة الألمانية الأردنية

German Jordanian University

Ref:

الرقم:

Date: لجنة شراء الأشغال الرئيسية

الموافق:

التاريخ:

د- إذا لم يقبل اي من المناقصين بعد التحليل والتقييم تصحيح الاخطاء فيجب استبعاد عرضه ومصادرة تأمين دخول العطاء بقرار من لجنة الشراء.

هـ- إذا تبين ان المناقص لم يقم بتسعير بند او أكثر من البنود فيتم اعتبار تلك البنود غير المسعرة محملة على بنود العطاء الأخرى وعلى المناقص تنفيذها فيما إذا احيل عليه العطاء وذلك بدون مقابل سواء ارفق تلك البنود او لم يرفقها في عرضه استناداً للمادة (33-أ/5) من نظام المشتريات الحكومية رقم (8) لسنة 2022.

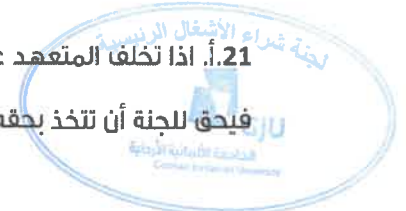
18. إذا اقتضت ظروف العمل إجراء أي تعديل أو إضافة أو تغيير أثناء تنفيذ عقود الأشغال او الخدمات الفنية فيجوز إصدار أوامر تغييرية. استناداً للمادة 87 من نظام المشتريات الحكومية رقم (8) لسنة 2022.

19.أ. يوقع الشخص الذي أحيل عليه أي عطاء عقداً لتنفيذه وفقاً للشروط والمواصفات والأشغال المطلوبة في العطاء على أن ينص في العقد على أن تلك الشروط والمواصفات والأمور الأخرى الواردة في دعوة العطاء وفي الوثائق والمخططات المرفقة أو الملحقة به والأحكام والإجراءات المنصوص عليها في هذا النظام تعتبر جزءاً لا يتجزأ من ذلك العقد.

ب. لا يجوز للمتعهد الذي أحيل عليه أي عطاء للجامعة أن يتنازل عنه أو عن أي جزء منه إلى أي شخص آخر بأي صورة من الصور بدون موافقة خطية مسبقة من اللجنة ووفقاً للشروط والضمانات التي تقرها، على أن يصادق قرار اللجنة من قبل الجهة التي سبق لها وصادقت على قرار الإحالة.

20- إذا لم يقم المتعهد الذي أحيل عليه العطاء بعد تبليغه قرار الإحالة النهائية بتوقيع عقد تنفيذ العطاء وتقديم الكفالات والتأمينات المطلوبة خلال (10 ايام) فيحال الأمر للجنة الشراء لاتخاذ القرار المناسب أو مصادرة تأمين الدخول كلياً أو جزئياً ، سناً لأحكام المادة رقم (36/د) من نظام المشتريات الحكومية رقم (8) لسنة 2022.

21.أ. إذا تخلف المتعهد عن تنفيذ العطاء الذي أحيل عليه كلياً أو جزئياً أو خالف أي شرط من شروط العطاء فيحق للجنة أن تتخذ بحقه الإجراءات التالية أو أيأ منها.





GJU

الجامعة الألمانية الأردنية

German Jordanian University

Ref: لجنة شراء الاشغال الرئيسية

الرقم:

Date:

الموافق:

التاريخ:

1) مصادرة بعض أو كل المبلغ الذي قدمه ذلك المتعهد ككفالة أو تأمين حسن التنفيذ وقيده إيرادا للجامعة.
2) تنفيذ العطاء مباشرة من قبل الجامعة بالأسعار والشروط والطريقة المناسبة وتضمين المتعهد أي فرق في الأسعار مضافاً إليه (15%) من ذلك الفرق نفقات إدارية.

ب. تقوم اللجنة بأي إجراء من الإجراءات الواردة في (1) و (2) من البند (أ) أعلاه والشروط (21) دون أن تكون ملزمة بتوجيه أي إخطار أو إنذار إلى المتعهد المستنكف أو المتخلف قبل تنفيذ تلك الإجراءات.
22.أ. يتحمل المتعهد نفقات إجراء الفحوص الروتينية للمواد وأية فحوصات تجري على المواد بقصد التحقق من مطابقتها للمواصفات وفي حالة لزوم تكرار الفحص يتحمل المتعهد نفقات إجراء الفحص إذا كانت النتائج غير مرضية وتتحمل الجامعة نفقات إجراء الفحوص إذا كانت النتائج مرضية.

ب. ترد العينات المقدمة مع العروض غير المقبولة إلى أصحابها إذا رغبوا في ذلك، وتصبح ملكا للجامعة اذا لم يطلب خطيا استردادها خلال ثلاثة أشهر من تاريخ إحالة العطاء.

23. يدفع المتعهد المحال عليه العطاء الطوابع القانونية ورسوم الإحالة ورسوم العقود والرسوم الإضافية وأية رسوم اخرى مستحقة بموجب القوانين والأنظمة المعمول بها ويتم تسديد هذه الرسوم والطوابع عند التوقيع على قرار الإحالة.

24. تعتبر هذه الشروط وثيقة من وثائق العطاء على المناقص التوقيع عليها وختمها بخاتمه الخاص ورافقها بمناقضته.

25. يقدم المناقص أو وكيله عرض أسعار غير شامل الرسوم الجمركية.

26. الجامعة لن تتحمل أية ضرائب جديدة قد تفرض و / أو تزداد على المواد المحالة على الشركات المختلفة بموجب قرارات الإحالة الخاصة بالعطاءات والتي يتم فرضها و / أو زيادة نسبتها خلال فترة التوريد و / أو تأخر هذه الشركات بالتوريد.

27. يودع العرض من قبل المناقص أو وكيله في صندوق العطاءات في المكان المخصص له في الجامعة في

موعد أقصاه الساعة الحادية عشرة من صباح يوم الخميس الموافق 2023/12/28.





GJU

الجامعة الألمانية الأردنية
German Jordanian University

Ref:

الرقم:

Date: لجنة شراء الاشغال الرئيسية

الموافق:

التاريخ:

28. تقدم الأسعار الإفرادية على أن يتم بيان قيمة العرض الإجمالية بشكل واضح.

29. يحق للجنة الشراء إلغاء العطاء قبل توقيع المناقص على عقد الشراء دون ان يكون لاي من المناقصين الحق في الرجوع على لجنة الشراء باي خسارة او ضرر ناشئ عن تقديم عرضه ولا يترتب على الجامعة اي التزامات مادية او غير مادية مقابل ذلك.

30. تلتزم الشركة المحال عليها بأن يكون الرقم الضريبي للشركة واضحاً في العرض المقدم للجامعة.

31. يجوز للمناقص طلب ايضاحات او اعتراضات على وثائق الشراء لمدة لا تزيد عن يومين من تاريخ استلام نسخة دعوة العطاء.

32. تسري جميع أحكام نظام المشتريات الحكومية رقم (8) لعام (2022) وتعليمات تنظيم المشتريات الحكومية لسنة 2022 على جميع عمليات الشراء الصادرة للالتزام بها في جميع الأحوال.

33. على المناقص الاطلاع على قواعد السلوك الواردة بالملحق رقم (3) من نظام المشتريات الحكومية رقم (8) لسنة 2022، والتوقيع على نموذج إقرار الالتزام بالسلوكيات والنشاطات المتعلقة بالشراء

يشترط توقيع وختم جميع الاوراق المرفقة بالعرض الخاص بالشركة من قبل المناقص.

الأمين العام
رئيس لجنة شراء الاشغال الرئيسية

الأستاذ الدكتور مالك الشرايري



		الجامعة الألمانية الأردنية
		الاعمال المدنية

رقم البند	وصف البند	الوحدة	الكمية	سعر الوحدة		السعر الإجمالي	
				فلس	دينار	دينار	فلس
1	<p>أولاً: مبنى D</p> <p>أعمال الهدم والإزالة</p> <p>إزالة قواطع من الجبسم بورد حسب المخطط المرفق يشمل العمل التخلص من الأنقاض حسب الأصول ومعالجة الجدران والاسقف والبلاط أماكن الإزالة حسب الأصول واستبدال ما يلزم من بلاط الأرضية أو السقف المتضررة وحسب تعليمات المهندس المشرف . ويشمل السعر اغلاق نهاية قاطع الجبسم بورد المراد قصه حسب الأصول .</p>	م ²	50				
2	<p>أعمال الدهانات</p> <p>تقديم وعمل دهان أملشن فينل قابل للغسل (EMULSION) (EGG SHELL ذو ملمس مشابه لغشيرة البيض عديم الرائحة ومقاوم للعفن وقابل للغسيل وعلى أن تكون نسبة اللمعة (الكريلك) 10% . وبعدد وجوه كافي للتستير الكامل للون الجديد والعمل ويشمل الحف والتفقيد بالمعجون بين كل وجه دهان والوجه الآخر ومعالجة اثار الرطوبة حسب الأصول وحسب الألوان المطلوبة وجميع ما يلزم كاملاً . وعلى أن يتم تقديم عينات في الموقع وبالعدد الكافي لإختيار المهندس المشرف . في المباني (D,B,H)</p>	م ²	500				
3	<p>تجهيز كاونتر مطبخ</p> <p>-تقديم وتركيب كاونتر بطول تقريبي 4.30 سم وحسب العرض الظاهر على المخطط المرفق مع خزائن سفلية فقط من خشب الامنيت لاثيه سماكة 18 ملم والحواف من ال PVC ووجهه الكاونتر من اعلى من غرانيت صيني سماكة 3 سم والسعر يشمل بأنيل حول الكاونتر واسفل الخزائن مع رفوف داخلية وإيادي الخزائن ويشمل السعر الرفوف الداخلية وجميع ما يلزم لتثبيت الخزائن وتركيبها واتمام الغرض المطلوب منها والسعر يشمل توريد وتركيب مجلى ستانلس ستيل حوض واحد من النوع الغاطس ومن اجود الأنواع صناعة أوروبية او ما يعادلها مع السيفون Trap UPVC قطر 40 ملم متصل بالفائض وتركيب السدادات والسلاسل والسعر يشمل شبكه مع نقاط التصريف المخصصة والسعر يشمل أيضا تزويد المجلى بخلاط كروم من اجود الأنواع ومن النوع الذي يركب على جسم المجلى (Gear Type) وبحيث يحتوي الخلاط على القطعة الخاصة بتوفير المياه وشبكه مع نقاط تزويد المياه الباردة والساخنة والقائمة، مع جميع ما يلزم من اعمال مدنية وإعادة الأوضاع اليه ما كانت عليه.</p>	مقطوع	مقطوع				
	مجموع الصفحة ينقل الى الخلاصة						

		الجامعة الألمانية الأردنية
		الاعمال المدنية

رقم البند	وصف البند	الوحدة	الكمية	سعر الوحدة		السعر الإجمالي	
				دینار	فلا س	دینار	فلا س
4	شباك ثابت اعلى المكاتب توريد وتركيب شباك ثابت من الالمنيوم سماكة لا تقل عن 1.4 ملم أعلى المكاتب والسعر يشمل الزجاج سماكة 6 ملم والسعر يشمل قص الجدار مكان تركيب الشباك مع تهذيب حواف الفاطع ونقل الأنقاض الى خارج الموقع وإعادة الأوضاع الى ما كانت عليه والسعر يشمل المعجونة والسيليكون من اجود الأنواع على ان يتم تقديم مقطع الالمنيوم للاعتماد قبل المباشرة .	م2	3				
5	ابواب المنجور : أ-تقديم وتركيب أبواب منجور كبس سويد صنف أول سماكة صافية 45 ملم مع معاكس سماكة 5 ملم مكبوس من الجهتين على FRAME السويد 10.4.5 سم ومقشط الزان وعلى محيط الباب الجزء الظاهر قياس 2.4.5 سم والمدهون بالسيلر واللكر الشفاف وحسب المخططات ضمنه حشوات 3.50,3.50 سم ومثقبة عموديا للتهوية بحيث تكون مساحة الفراغ 3.3.5 سم وملبسة فورمايكا سماكة 0.90 ملم على الجهتين ونوع برنت وباللون حسب المخططات والسعر يشمل حلق الباب من خشب السويد مدهون حسب الاصول. مع جميع ما يلزم من الاكسسوارات والفصالات و الربر والمطاط لضمان اغلاق الباب التام. ويشمل السعر قص الواح الجبس بورد في المكان المراد تركيب الباب فيه ومعالجة الجوانب حسب الأصول . " ملاحظة: ايادي يجب ان تكون مماثلة من حيث الشكل والنوعية لايادي الابواب المجاورة في المبنى، وذلك في مبنى D,H • باب قياس 2.10×1 م ب- إعادة تركيب باب الخشب الذي سيتم فكه من مختبر H في نفس المختبر ويشمل السعر يشمل حلق الباب من خشب السويد مدهون حسب الاصول. ويشمل أيضا اعمال الهدم اللازمة لفتح مكان الباب والعمل على تهذيب مكان الفتحة بالقصارة وجميع ما يلزم حسب الأصول وتوريد وتركيب عتبة للباب من الغرانيت وحسب اعتماد المهندس المشرف وحسب مقاسات الباب الذي سيتم فكه .	بالعدد	1				
		مقطوع	1				
مجموع الصفحة ينقل الى الخلاصة							

		الجامعة الألمانية الأردنية
		الاعمال المدنية

رقم البند	وصف البند	الوحدة	الكمية	سعر الوحدة		السعر الإجمالي	
				دنانير	فلا س	دنانير	فلا س
6	<p><u>قواطع من زجاج (SECURIT)</u></p> <p>توريد وتركيب واجهات وأبواب من زجاج المقسى (SECURIT) سماكة 10 ملم على أن يكون خالي من التموج مع كل ما يلزم من تيوبات لتدعيم الواجهات في الأرضية والجدران حسب طبيعتها لتثبيت الزجاج ضمن الفتحة الإنشائية المخصصة لها والمعجون اللازم والقيام بكافة أعمال التغطية والسعر يشمل كافة الاكسسوارات والزرفيل والايادي من مصدر أوروبي معتمد ومصنوعة من مادة الستينلس ستيل كما ويشمل السعر توريد وتركيب ماكينة خاصة بإغلاق الباب من مصدر أوروبي وبحيث تتناسب مع وزن الباب ، وجميع ما يلزم لإنجاز العمل على أكمل وجه وحسب تعليمات المهندس المشرف والمواصفات العامة ويتم تقديم عينة لاعتمادها من قبل المهندس وذلك لوجهات المكاتب حسب المخطط المرفق.</p> <p><u>اعمال قواطع من الجبسوم بورد</u></p> <p>تقديم وتركيب قواطع جاهزه مكونة من ألواح الجبسوم بورد وجهين سماكة 12.5 ملم لكل وجه مدهونة بدهان أملش ثلثة وجوه على الاقل وحتى التسير الكامل مع المعجنة طلس وحسب الألوان التي يحددها المهندس والتي تظهر على التصميم المرفق بينهما خشوة من مادة الصوف الصخري وبسماكة كلية 10 سم للقاطع وبارتفاع كامل حتى السقف المعلق. مع كل ما يلزم لتثبيت القاطع بالأرضية والجدران من بليتات وجسور وزوايا وأعمدة تقوية والسعر يشمل كل ما يلزم لضمان ثبات القواعد وتقويتها ومعالجة اماكن التقاء الالواح بالشبر والمعجون حسب الاصول وحسب المخططات ويشمل السعر بانيل من البورسلان مماثل للبلاط الموجود وحسب اللون والعينات التي يوافق عليها المهندس المشرف.</p>	2م	55				
7	<p>تقديم وتركيب قواطع جاهزه مكونة من ألواح الجبسوم بورد وجهين سماكة 12.5 ملم لكل وجه مدهونة بدهان أملش ثلثة وجوه على الاقل وحتى التسير الكامل مع المعجنة طلس وحسب الألوان التي يحددها المهندس والتي تظهر على التصميم المرفق بينهما خشوة من مادة الصوف الصخري وبسماكة كلية 10 سم للقاطع وبارتفاع كامل حتى السقف المعلق. مع كل ما يلزم لتثبيت القاطع بالأرضية والجدران من بليتات وجسور وزوايا وأعمدة تقوية والسعر يشمل كل ما يلزم لضمان ثبات القواعد وتقويتها ومعالجة اماكن التقاء الالواح بالشبر والمعجون حسب الاصول وحسب المخططات ويشمل السعر بانيل من البورسلان مماثل للبلاط الموجود وحسب اللون والعينات التي يوافق عليها المهندس المشرف.</p>	2م	28				
	مجموع الصفحة ينقل الى الخلاصة						

		الجامعة الألمانية الأردنية
		الاعمال المدنية

رقم البند	وصف البند	الوحدة	الكمية	سعر الوحدة		السعر الإجمالي		
				فلس	دينار	فلس	دينار	
8	ثانياً: مبنى H اعمال الهدم والازالة أ-إزالة قواطع من الطوب حسب المخطط المرفق يشمل العمل التخلص من الأنقاض حسب الأصول ومعالجة الجدران والاسقف والبلاط أماكن الإزالة حسب الأصول واستبدال من يلزم من بلاط الأرضية أو السقف المتضررة وحسب تعليمات المهندس المشرف .	بالمقطوع	1					
9	ب-اعمال ازالة الأرضية الموجودة وازالة البلاط اللازم وذلك للتمديدات الكهربائية اللازمة ويشمل السعر ازالة الأنقاض من الموقع حسب الأصول وتنظيف الأرضية جيداً لاستقبال الرولات الجديدة .	بالمقطوع	1					
10	اعمال قواطع من الجسم بورد تقديم وتركيب قواطع جاهزه مكون من ألواح الجبسوم بورد وجهين سماكة 12.5 ملم لكل وجه مدهونة بدهان أملش ثلثة وجوه على الاقل وحتى التسطير الكامل مع المعجنة طلس وحسب الألوان التي يحددها المهندس والتي تظهر على التصميم المرفق بينهما خشوة من مادة الصوف الصخري وبسماكة كلية 10 سم للقواطع وبارتفاع كامل حتى السقف المعلق . مع كل ما يلزم لتثبيت القاطع بالأرضية والجدران من بليتات وجسور وزوايا وأعمدة تقوية من الحديد الصلب عدد لا يقل عن عدد 2 عمود والسعر يشمل كل ما يلزم لضمان ثبات القاطع وضمان الاغلاق التام بين المختبرين مع عمل الكسرات اللازمة عند الشبابتك ومعالجة الالتقاء مع الواجهة حسب الأصول .	2م	35					
	اعمال الارضيات أ-حفر وإزالة بلاط التيرازو 30,30سم لأغراض عمل التمديدات الكهربائية اسفله والعمل يشمل إعادة البلاط والجلي والترويب من نفس الشكل والنوع واللون القائم.	2م	25					
	ب-تقديم وتركيب ارضيات من الرولات vinyl static dissipative homogenous اللاصقة واللحام الفني ومعجونة اللحام وجميع ما يلزم حسب توصيات الشركة الصانعة يشمل العمل أيضا معالجة البلاط أسفل الرولات لاستقبال الرولات الجديدة. ويشمل السعر تركيب بانيل من ال pvc . على أن يتم تقديم عينات لاعتمادها من قبل المهندس المشرف.	2م	105					
	مجموع الصفحة ينقل الى الخلاصة							

		الجامعة الألمانية الأردنية	
		الاعمال المدنية	

رقم البند	وصف البند	الوحدة	الكمية	سعر الوحدة		السعر الإجمالي	
				فلس	دينار	فلس	دينار
11	<u>اعمال الاسقف</u> تقديم وتركيب اسقف معلقة من الواح الجبس بورد سماكة 12.5 ملم مدهونه بدهان املشن ثلاثة وجوه مع المعجونة طلس من النوع المقاوم للحريق لمدة لا تقل عن ساعة مع نظام تعليق من زوايا مجلفنة على شكل حرف u سماكة 0.7 ملم , والسعر يشمل الزوايا المجلفنة واللحام الفني والمعجونة عند الوصلات والزوايا وعمل فرزات عند الزوايا وبحيث يكون جاهز لاستقبال طبقات الدهان وكافة ما يلزم من اكسسوارات وبراعي وزوايا الفصل بين الجبس والجدران المجاورة , وحسب التصميم الظاهر على المخططات وعلى المقاول تقديم مخططات تنفيذية واخذ موافقة المهندس المشرف عليها قبل المباشرة بالعمل عمال الارضيات ويشمل السعر استبدال اسقف الجبس بورد التالفة في مبنى B مع ما يلزم من اعمال الإزالة	م2	20				
12	<u>أعمال تعديل طاولات المختبر</u> يشمل العمل فصل الطاولات المزدوجة الى طاولتين عن طريق قص الهيكل المعدني وتركيب أرجل للطاولات مماثلة للأرجل والهيكل الموجود حالياً مع جميع ما يلزم من اللحام الفني حسب الأصول ومعالجة منطقة التقاء أرجل الطاولة القديمة مع الأرجل المضافة ودهانها بدهان حراري حسب الأصول مع المحافظة على سلامة الطاولة. مع جميع ما يلزم لفصل الطاولات وحسب المخطط المرفق	بالعدد	6				
13	<u>اعمال صيانة شبابيك الألمنيوم</u> يشمل السعر العمل على تفقد الشبابيك وإزالة السيلكون والمعجونة حول الشبابيك ووضع سيلكون ومعجونة جديدة لمنع تسرب مياه الأمطار ويشمل السعر فحص الشبابيك للتأكد من اغلاقها التام مهما بلغ عدد مرات الفحص واجراء جميع المعالجات اللازمة لمنع دخول المياه بالتنسيق مع المهندس المشرف.	بالمقطع	1				
مجموع الصفحة ينقل الى الخلاصة							

		الجامعة الألمانية الأردنية
		الاعمال المدنية

رقم البند	وصف البند	الوحدة	الكمية	سعر الوحدة		السعر الإجمالي	
				دنانير	فلا س	دنانير	فلا س
14	<p>ثالثاً: مبنى B</p> <p>أعمال قواطع الجبس بورد</p> <p>العمل على رفع قواطع الجبس بورد الموجودة حالياً حتى السقف المستعار عن طريق فك لوح الجبس بورد العلوي الراكب حالياً بارتفاع لا يتجاوز 75 سم من جهة واحدة وحسب تعليمات المهندس المشرف والعمل على وضع الهيكل المعدني الجديد وتشريكه بالقديم حسب الأصول وصولاً للسقف المستعار وبما يضمن ثبات القاطع واكمال القاطع حتى السقف المستعار وذلك بتوريد وتركيب ألواح الجبسوم بورد وجهين سماكة 12.5 ملم لكل وجه بينهما حشوة من مادة الصوف الصخري وبسماكة كلية 10 سم للقاطع. ويشمل السعر اغلاق القاطع حتى الواجهة الزجاجية مع ما يلزم من تيوبات لحمل القاطع في الأماكن الفارغة ومعالجة التقاءها مع الواجهة وبضمان الإغلاق التام بين المكاتب ، مع كل ما يلزم لتثبيت القاطع بالأرضية والجدران من بليتات وجسور وزوايا وأعمدة تقوية والسعر يشمل كل ما يلزم لضمان ثبات القواعد وتقويتها ومعالجة أماكن التقاء الألواح بالشبر والمعجون حسب الاصول ويشمل السعر دهان القاطع كاملاً على الوجهين بدهان أملشين ثلاثة وجوه على الأقل وحتى التستير الكامل مع المعجونة طلس وحسب الألوان التي يحددها المهندس والتي تظهر على التصميم المرفق".</p>	2م	65				
15	<p>برادي Roller Blinds</p> <p>تقديم وتركيب برادي roller blinds مماثله من حيث النوع والشكل للبرادي الراكبة في مكاتب مبنى B ، وذلك لإكمال النواقص في الأماكن اللازمة حيث سيتم اغلاق الجبسوم بورد على الواجهات الزجاجية .</p>	2م	15				
16	<p>اعمال الهدم والازالة</p> <p>إزالة قواطع من الجبسوم بورد حسب المخطط المرفق يشمل العمل التخلص من الأنقاض حسب الأصول ومعالجة الجدران والاسقف والبلاط أماكن الإزالة حسب الأصول واستبدال ما يلزم من بلاط الأرضية أو السقف المتضررة وحسب تعليمات المهندس المشرف .</p>	2م	9				
	مجموع الصفحة ينقل الى الخلاصة						

		الجامعة الألمانية الأردنية
		الاعمال المدنية

رقم البند	وصف البند	الوحدة	الكمية	سعر الوحدة		السعر الإجمالي	
				فلس	دينار	فلس	دينار
17	<u>تحرير فاصل التمدد الداخلي</u> العمل على تحرير فاصل التمدد الداخلي في الأرضية والجدران بالكامل من المعجونة وال Packing rod وتفيخه وتنظيفه جيدا وإعادة تعبئته بمعجون خاص بفواصل التمدد ثنائي التركيب بولي سلفايد على كامل عرض الفاصل وبعمق 3 سم تعبأ بواسطة الضخ بالفرد والسعر يشمل تركيب شبر مطاطي (Packing rod) قطر 3.5 سم وجميع ما يلزم لانتهاء الاعمال حسب الأصول والسعر يشمل تركيب غطاء المنيوم عرض 7 سم في الأرضية عرض 7 سم مع كلبسات والجدران عرض 6 سم والسعر يشمل أيضا معالجة الفاصل الواقع في سقف الجبسم بورد مع إزالة الجبسم بورد المتضرر المحيط بالفاصل وإعادة تركيب بدلا منه مع جميع ما يلزم من الدهان حسب الأصول.	بالمقطوع	1				
18	اعمال صيانة فاصل التمدد الخارجي يشمل العمل عمل الصيانة اللازمة للفاصل بعد فك وحدات التكييف الخارجية ويشمل تفقد المعجونة الخاصة بالفواصل ثنائية التركيب وإعادة تركيب غطاء الفاصل بطريقة محكمة وتسكير جميع الفتحات بما يضمن عدم تسرب مياه الأمطار ويشمل السعر فحص الفاصل بالماء مهما تعددت مرات الفحص لحين الحصول على النتيجة المرجوة.	بالمقطوع	1				
مجموع الصفحة ينقل الى الخلاصة							

رابعاً: قاعة B204						
19	إزالة العناصر التالية ويشمل السعر تسليمها لدائرة الصيانة في الموقع الذي يحدده المهندس المشرف مع مراعاة الحفاظ على سلامة المواد المفكوكة أثناء العمل ويشمل العمل أيضاً تهذيب وتجهيز المكان لاستقبال العمل الذي يليه وإزالة الأنقاض وإخراجها أولاً بأول.	بالعدد	1			
	أ- فك باب خشب درفة واحدة مع إزالة الحلق	بالعدد	1			
	ب- فك شبك ثابت من زجاج سيكوريت مزدوج					
20	<u>تقديم وبناء طوب خرسائي</u> ناجح مخبرياً للأغلاق على كامل مساحة الفتحة ويشمل السعر المونة والتكحيل والسعر يشمل القصاراة ثلاثة وجوه مع ما يلزم من الشبك بحيث تكون القصاراة على وجهي القاطع مع مراعاة تشطيب الفتحة بحيث تكون على استقامة مع الجدران المجاورة لها.	2م	5			
21	<u>تحويل شبك المنيوم ثابت من مقطع خاص والمكون من ثلاث درف ثابتة قياس 0.75.0.75 م الى درفتين متحركتين ودرفة ثابتة مع الحفاظ على سلامة المقطع والسعر يشمل الزجاج المزدوج سيكوريت سماكة 6ملم والإكسسوارات منشأ أوروبي وجميع ما يلزم من المعجونة والسبيليكون من اجود الأنواع.</u>	بالمقطع	1			
	<u>خامساً: قاطع الموارد البشرية:</u>					
22	رفع قاطع الالمنيوم القائم حالياً الى السقف بمقطع مماثل من حيث النوع والسماكة واللون والزجاج وحسب اعتماد المهندس المشرف وجميع ما يلزم من اكسسوارات والمعجونة والسبيليكون من اجود الأنواع والسعر يشمل جمع ما يلزم لتثبيت القاطع بالسقف.	2م	6			
مجموع الصفحة ينقل الى الخلاصة						

المجموع		سعر الوحدة (بالرقم والكتابة)		الكمية (بالرقم والكتابة)	الوحدة	وصف البند	الرقم
دينار	فلس	دينار	فلس				
						<p>أعمال التكييف</p> <p>تقديم وتركيب وتشغيل و فحص وحدات تكييف من النوع المنفصل ومن اجود الأنواع وحسب الملحق المرفق Inverter Compressor Air COOLED, DIRECT EXPANSION,SPLIT AIR CONDITIONING Wall mounted decorative Type</p> <p>والعمل يشمل على فك وإزالة الوحدات القديمة الراكبة في القاعات وحسب المواقع المحددة على المخططات المرفقة و تسليمها للجامعة وحسب الأصول . وتكون الوحدات الجديدة شاملة للأجزاء التالية :-</p> <p>1- وحدة المكثف <i>condensing unit</i> والمحتوية على الضواغط والصمامات اللازمة بما فيها صمامات الأمان والحماية والملفات النحاسية <i>standard coils</i> والمروحة ودارة الطاقة والتحكم ومفاتيح الضغط العالي والمنخفض والحمل الزائد بالإضافة لكافة العناصر الكهربائية اللازمة لحماية وتنظيم الوحدة وبغلاف خارجي من النوع الثقيل <i>heavy gauge</i> والمعالج ضد عوامل الطقس لتركيب فوق سطح المبنى أو على الجدران الجانبية أو على الارض.</p> <p>2- القواعد المصنوعة من زوايا الحديد وذات أبعاد مناسبة لتركيب الوحدات الخارجية عليها وتكون أبعاد الزوايا (50×50×5 ملم) ومدهونة بدهان حراري <i>POWDER COATING</i> مع تركيب موانع اهتزاز والسعر يشمل ايضا الحملات وقواعد التعليق المناسب لاجزاء الوحدة الداخلية .</p>	1
المجموع ينقل إلى ما بعده							

المجموع	سعر الوحدة (بالرقم والكتابة)		الكمية (بالرقم والكتابة)	الوحدة	وصف البند	الرقم
	دينار	فلس				
					<p>تابع ما قبله:</p> <p>3- تمديدات شبكة المواسير النحاسية للوصل بين أجزاء الوحدة الداخلية والخارجية مع العزل لهذه المواسير من النوع الأسطواني المسبق الصب مع تغليف العازل بالشريط اللاصق وبصورة حلزونية وعلى كامل المواسير ولغاية وحدة معالجة الهواء <i>air handler</i> والحفر في الجدران والأسقف إن تطلب الأمر مع تركيب الاساليف المناسبة لذلك وإعادة وإصلاح الوضع كما كان عليه وتثبيت المواسير بمرايط و حسب الأصول .</p> <p>4- الوحدة الداخلية من النوع الذي يركب على الجدار <i>DECORATIVE TYPE</i> وذات ديكور انيق وحسب المخطط المرفق و إرشادات وموافقة المهندس المشرف والمحتوية على ملفات التبريد (<i>Standard Coils</i>) ، والمروحة الطاردة المركزية ومصرف للماء المتكاثف <i>drain pan</i> بالإضافة إلى صمامات الأمان والحماية وشبكها بتصريف خارجي بمواسير <i>UPVC</i> والمكثفات الكهربائية و فلتر قابل للتنظيف على إن لا يزيد مستوى الضجيج للوحدة الداخلية عن 45 ديسبل عند السرعة المتوسطة مع جهاز الريموت كونترول الخاص بالوحدة.</p>	1
			12	عدد	- 1 Ton (12000 BTU/h) cooling capacity inverter type	

المجموع ينقل إلى ما بعده

المجموع		سعر الوحدة (بالرقم والكتابة)		الكمية (بالرقم والكتابة)	الوحدة	وصف البند	الرقم
دينار	فلس	دينار	فلس				
						<p>أعمال التكييف</p> <p>1</p> <p>تقديم وتركيب وتشغيل و فحص وحدات تكييف من النوع المنفصل ومن اجود الأنواع و حسب الملحق المرفق Inverter Compressor Air COOLED, DIRECT EXPANSION,SPLIT AIR CONDITIONING Wall mounted decorative Type</p> <p>والعمل يشمل على فك وإزالة الوحدات القديمة الراكبة في القاعات وحسب المواقع المحددة على المخططات المرفقة و تسليمها للجامعة وحسب الأصول .</p> <p>وتكون الوحدات الجديدة شاملة للأجزاء التالية :-</p> <p>1- وحدة المكثف condensing unit والمحتوية على الضواغط والصمامات اللازمة بما فيها صمامات الأمان والحماية والملفات النحاسية standard coils والمروحة ودارة الطاقة والتحكم ومفاتيح الضغط العالي والمنخفض والحمل الزائد بالإضافة لكافة العناصر الكهربائية اللازمة لحماية وتنظيم الوحدة وبغلاف خارجي من النوع الثقيل heavy gauge والمعالج ضد عوامل الطقس لتركيب فوق سطح المبنى أو على الجدران الجانبية أو على الارض.</p> <p>2- القواعد المصنوعة من زوايا الحديد وذات أبعاد مناسبة لتركيب الوحدات الخارجية عليها وتكون أبعاد الزوايا (50×50×5 ملم) ومدهونة بدهان حراري POWDER COATING مع تركيب موانع اهتزاز والسعر يشمل ايضا الحملات وقواعد التعليق المناسب لاجزاء الوحدة الداخلية .</p>	
المجموع ينقل إلى ما بعده							

الرقم	وصف البند	الوحدة	الكمية (بالرقم والكتابة)	سعر الوحدة (بالرقم والكتابة)		المجموع	
				دينار	فلس	دينار	فلس
1	<p>تابع ما قبله:</p> <p>3- تمديدات شبكة المواسير النحاسية للوصل بين أجزاء الوحدة الداخلية والخارجية مع العزل لهذه المواسير من النوع الأسطواني المسبق الصب مع تغليف العازل بالشريط اللاصق وبصورة حلزونية وعلى كامل المواسير ولغاية وحدة معالجة الهواء <i>air handler</i> والحفر في الجدران والأسقف إن تطلب الأمر مع تركيب الاساليف المناسبة لذلك وإعادة وإصلاح الوضع كما كان عليه وتثبيت المواسير بمرابط و حسب الأصول .</p> <p>4- الوحدة الداخلية من النوع الذي يركب على الجدار <i>DECORATIVE TYPE</i> وذات ديكور انيق وحسب المخطط المرفق و إرشادات وموافقة المهندس المشرف والمحتوية على ملفات التبريد (<i>Standard Coils</i>) ، والمروحة الطاردة المركزية ومصرف للماء المتكاثف <i>drain pan</i> بالإضافة إلى صمامات الأمان والحماية وشبكها بتصريف خارجي بمواسير <i>UPVC</i> والمكتفات الكهربائية وفلتر قابل للتنظيف على إن لا يزيد مستوى الضجيج للوحدة الداخلية عن 45 ديسبل عند السرعة المتوسطة مع جهاز الريموت كونترول الخاص بالوحدة.</p>	عدد	6				
المجموع ينقل إلى ما بعده							

مشروع : مبنى D

المجموع	سعر الوحدة (بالرقم والكتابة)		الكمية (بالرقم والكتابة)	الوحدة	وصف البند	الرقم
	دينار	فلس				
					تابع ما قبله:	1
					5- توريد و تركيب وعمل شبكة انابيب من <i>UPVC</i> للأعمال تصريف المياه المتكاثف لوحدات التكييف مطابقة للمواصفات الألمانية والبريطانية وعلى ان تكون ضغط 6 بار مع جميع ما يلزم من القطع و الاكواع والوصلات و اللواصق و الاكسسوارات والمرابط , و العمل يشمل تمديد مواسير افقية للتجميع و رأسية للتصريف , ويقسم العمل الى التصريف المباشر (<i>free discharge</i>) (للجزء الاول من المكيفات و تركيب مصرف أرضي <i>FD 20X20 cm</i> مع غطاء بلاستيكي من مادة <i>ABS</i> ومد خط الى خارج المبنى وصولاً للأحواض الزراعية للجزء الثاني الداخلي للمكيفات و حسب ما هو مبين على المخططات مع جميع ما يلزم من الاعمال المدنية من حفر و إزالة بلاط وطم الخطوط تحت البلاط و إعادة الأوضاع كما كانت عليه .	
			15	م . ط	انابيب قطر $\phi 32 \text{ mm}$ من مادة <i>UPVC</i>	
			16	م . ط	انابيب قطر $\phi 80 \text{ mm}$ من مادة <i>UPVC</i>	
			1	عدد	مصرف أرضي <i>F.D with plastic cover</i>	
المجموع						

ملحق عطاء للأعمال الميكانيكية

أعمال التكييف :

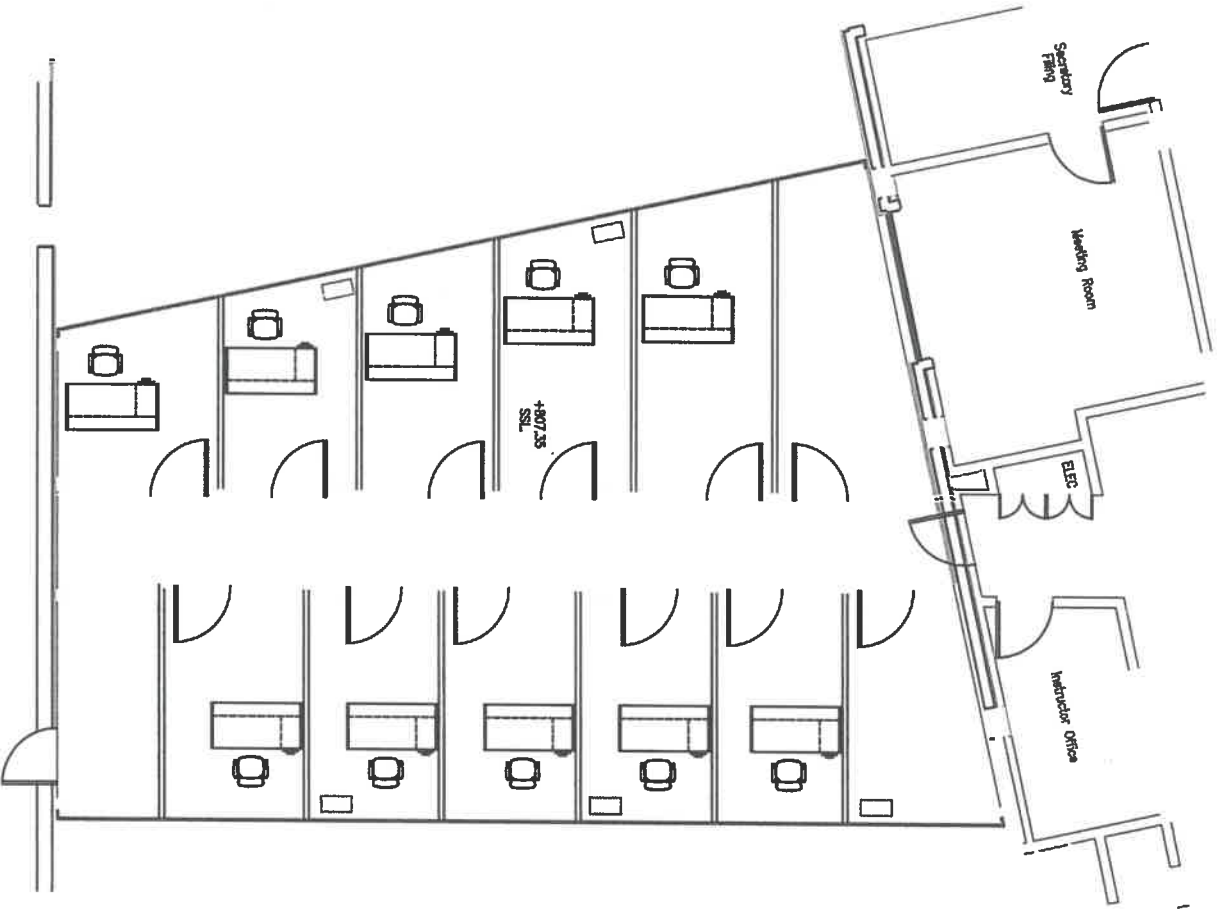
لغايات توحيد الصنف بما يخص أنواع و موديلات المكيفات فان الأصناف المعتمدة لدى الجامعة هي كما يلي :

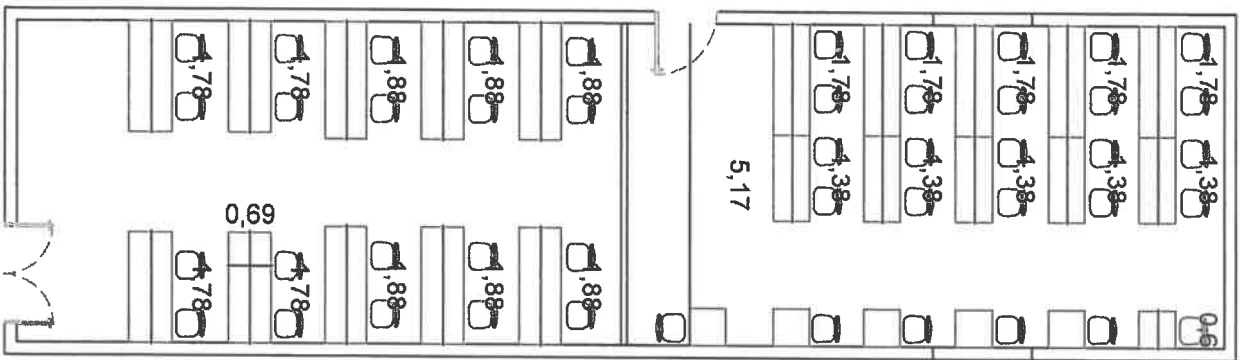
1- Approved List Of Air conditioning Materials Manufacturers :

- 1- Media AC Split Units
- 2- Gree Electric Appliances Inc.
- 3- Carrier Air Conditioning
- 4- York Air Conditioning
- 5- Petra Engineering Industries

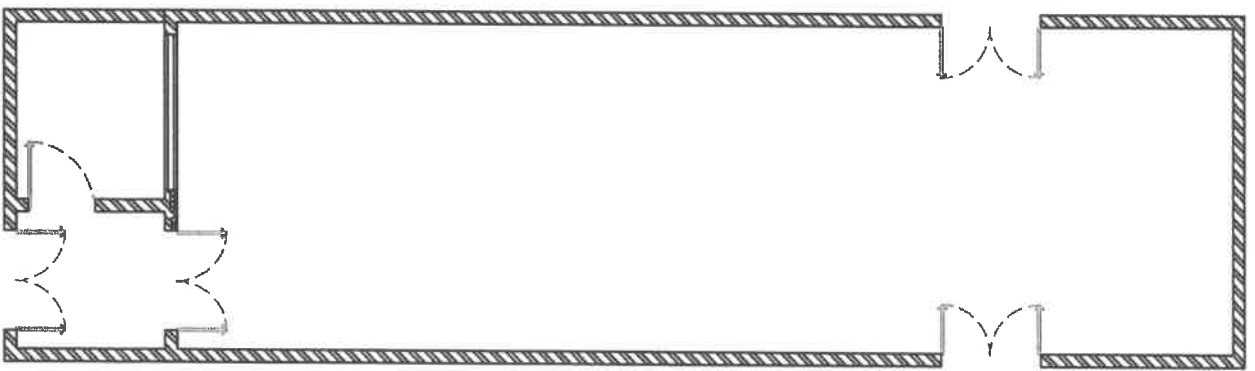
2- Submittals from manufacturers not listed above shall not be accepted .





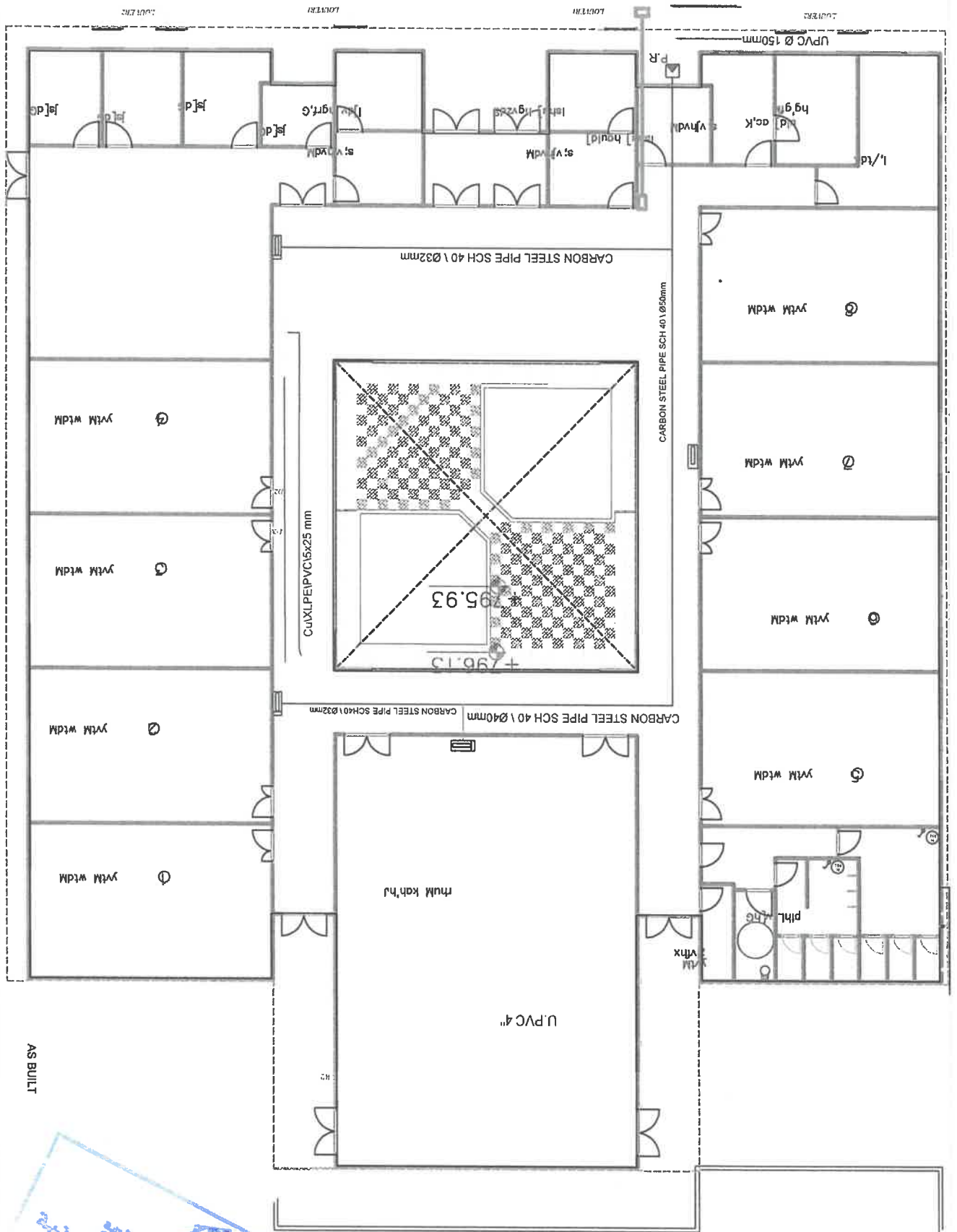


Proposed Design



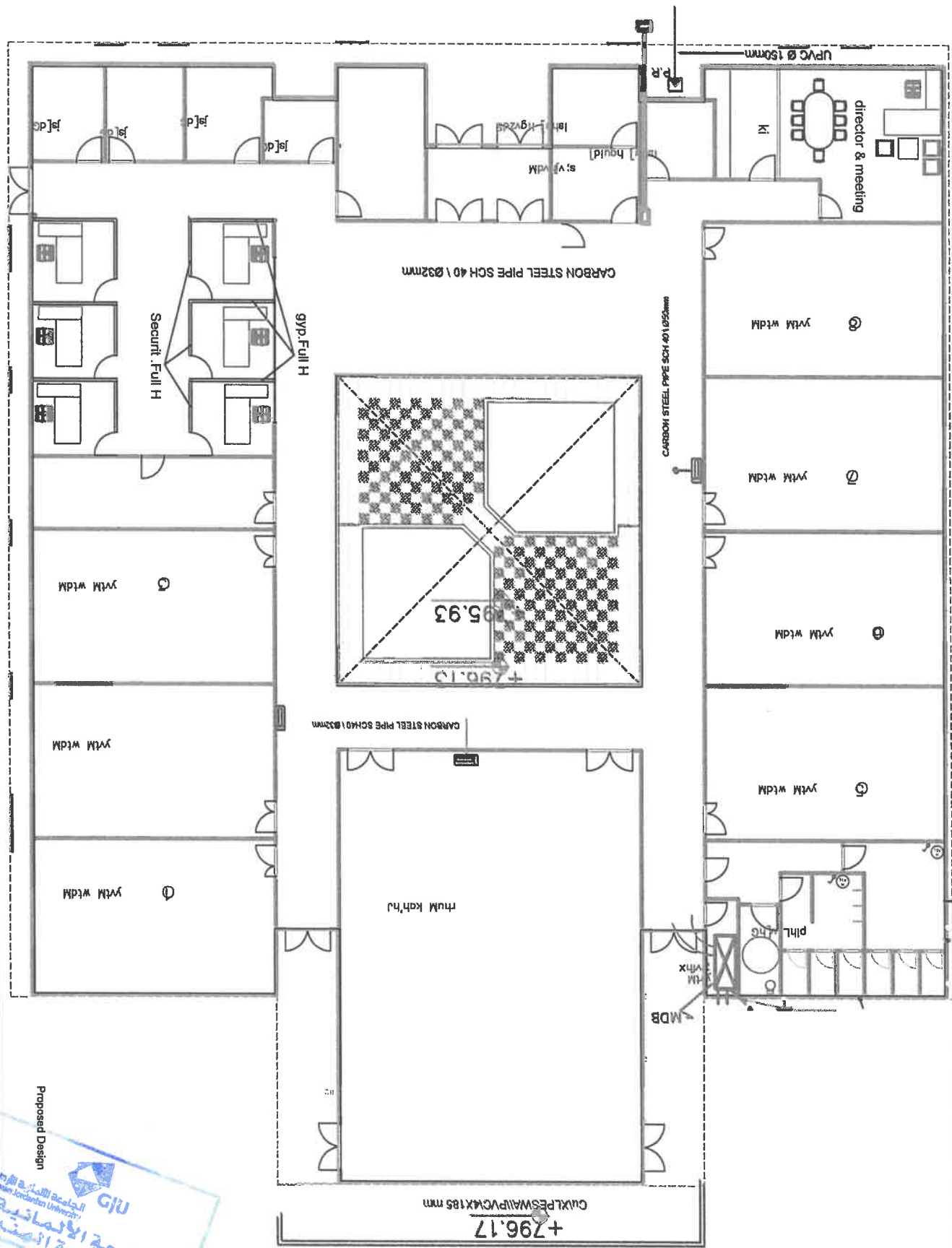
AS BUILT





AS BUILT





Proposed Design

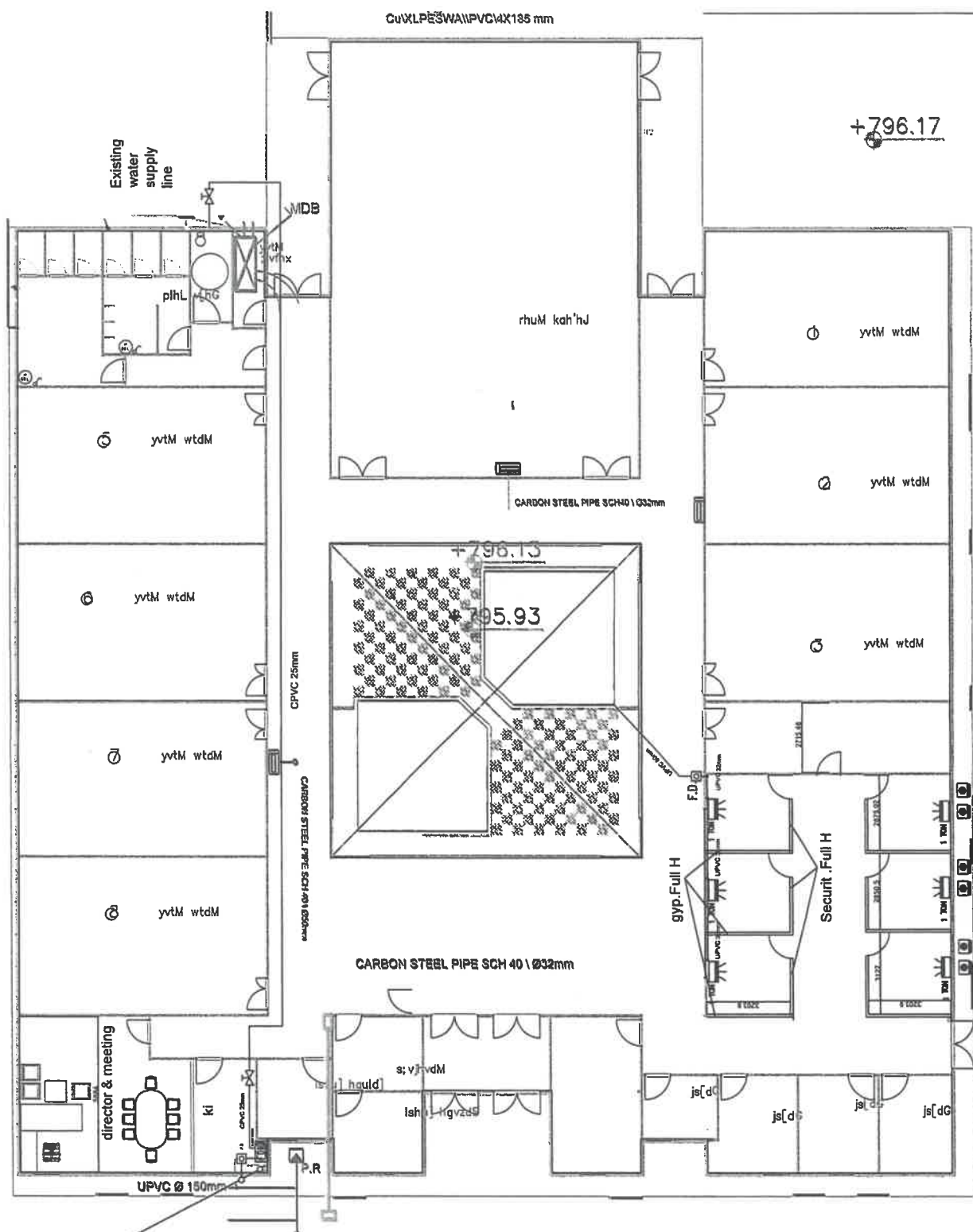


الجامعة الأردنية
 Jordanian University
 الجامعة الأردنية
 Jordanian University

PREFAB D

Scale
N.T.S.

A02



Existing
Mantrole



Item	Description	Quantity	Unit	Rate	Total
				JD	JD
	Electrical Works				
	BUILDING D (Prefab), B-Offices				
	LIGHTING POINT AND FIXTERS				
1	NO Supply, replaced, test and commission complete Lighting fixtures in accordance with all drawings, including wires, conduits, switches connections is needed, accessories and all works for fixing through false ceiling, G.board and ...etc:-				
A	Lighting fixture F1(600x600) mm LED recessed modular, with galvanized sheet steel and frame in aluminum. Difuser: in prismatic plastic with high thermal transmittance. UGR<19, low flicker, Warranty and test report for 5 years, PF>0.95, LED: Maintenance 50.000h, IP 40.	58	No		
B	Lighting fixture F2(600x600) mm LED recessed modular, with galvanized sheet steel and frame in aluminum. Difuser: in prismatic plastic with high thermal transmittance. UGR<19, low flicker, PF>0.95. Warranty and test report for 5 years. LED: Maintenance 50.000h, IP 40. And Em (emergency) lamp power kit complete with connectors and 3 hours duration.	6	No		
C	Lighting fixture EXIT (8 watt)LED, housing: in plastic material Reflector: in transparent plexiglass. Equipment: supplied with accessories for wall, ceiling installation. Version: emergency run time 60 minutes, when power is restored, the battery recharges automatically. Power factor>0.92. LED: Maintenance 50.000h.	3	No		
2	NO WIRING DEVICES. No Supply, install, test and commission complete power circuit wiring devices including wires, face plates, conduits, cable trunks accessories and connections to existing DB in each laboratory and offices near one accordance with drawing (design or as-built).				
	To Collection				
	1				



Item	Description	Quantity	Unit	Rate	Total
				JD	JD
Electrical Works					
BUILDING D (Prefab), B-Offices					
A	13A, 240V, duplex convenience switch socket outlets wall mounted.	10	No		
B	20A, 240V, DP switch with indication lamp for Split Units.	20	No		
DATA SYSTEM					
3	NO <u>Supply, install, test and commission RJ45 data outlet to near patch panel, including all conduits fixing, boxes, FTP CAT6A cable and all accessories to complete the job according to drawing, specification, engineer's instructions and highest prevailing standards of engineering.</u>				
A	single data outlet RJ45 wall mounted	8	NO		
B	single voice data outlet RJ45 wall mounted	8	NO		
FIRE ALARM SYSTEM					
4	NO <u>Supply, install, commission and re-distribution a fire alarm photoelectric smoke detector compatible with the existing panel as drawing design including (2x1.5mm²) fire rated cable, conduits and all accessories to complete the job according to drw. and specifications.</u>				
A	photoelectric smoke detector (addressable type)	6	No		
To Collection					
2					



Item	Description	Quantity	Unit	Rate	Total
				JD	JD
	Electrical Works				
	BUILDING D (Prefab), B-Offices				
	BUILDING H515 and B204				
	LIGHTING POINT AND FIXTERS				
1	NO Supply, replaced, test and commission complete Lighting fixtures in accordance with all drawings, including wires, conduits, switches connections is needed, accessories and all works for fixing the fixture in LAB. (H515).				
A	Lighting fixture F2 surface mounted downlight with LED lamp, according with drawing (E09).	6	No		
	WIRING DEVICES.				
2	NO Supply, install, test and commission complete power circuit wiring devices including wires, face plates, conduits, cable trunks accessories and connections to existing DB in each laboratory and offices near one accordance with drawing (design or as-built).				
A	13A, 240V, recessed desk power outlet, including duplex socket outlet and RJ45 data outlet.	46	No		
B	(7x7) cm junction box wall/ceiling mounted	2	No		
	DATA SYSTEM				
3	NO Supply, install, test and commission passive components for DR cabinet. The price shall include all accessories requires to complete the job to connect DR with Main DRs in the building via Fiber optic cable with connection on both side, according to drawings.				
	To Collection				
	3				



Item	Description	Quantity	Unit	Rate	Total
				JD	JD
	<u>Electrical Works</u>				
	<u>BUILDING D (Prefab), B-Offices</u>				
A	FTP cat 6A wires for recessed desk data outlet	46	data point		
B	24 port Fiber optic patch panel MM	1	No		
C	24 port CAT6a patch panel	2	No		
D	Organizer	1	No		
E	Patch cord cable 1 meter, F/UTP cat 6A	46	No		
F	Patch cord cable 2 meter, F/UTP cat 6A	46	No		
G	15U Data Cabinets, Depth 600 mm including glass door, Power Supply (PDU) connecting to nearest DB, Fans, Shelves and all accessories require to complete the job.	1	No		
4	<u>No</u>				
	<u>Supply, install, test and commission fiber optic cables as per drawing and engineer's instructions.</u>				
A	8 core MM fiber optic cable (OM3) with 4 core terminations on both side in each cabinet.	40	M.R.		
5	<u>NO</u>				
	<u>Replaced, test and commission complete FB3 and ceiling mounted motorized screen accordance with all drawings, including wires, conduits and connections needed, accessories to complete the job according to drawing and engineers instructions and highest prevailing standards of engineering.</u>				
		Sum	Item		
	To Collection				
	4				



		الجامعة الألمانية الأردنية
		الاعمال المدنية

الشروط الخاصة

- 1- تعتبر الشروط العامة والخاصة وعقد المقاولة الموجز ونظام المشتريات رقم 8 لسنة 2022 المعمول به في الجامعة جزءاً لا يتجزأ من وثائق العطاء.
- 2- تكون مدة العطاء 40 يوماً تقويمياً.
- 3- تكون غرامة التأخير (200) دينار عن كل يوم تأخير وبسقف 15% من قيمة العقد.
- 4- على المقاول تعيين مهندس مدني او معماري متفرغ طيلة فترة تنفيذ المشروع وسيتم حسم مبلغ 1000 دينار شهرياً في حال عدم التعيين.
- 5- على المقاول الالتزام بالتنفيذ استناداً الى المواصفات الفنية المرفقة وجدول الكميات والمخططات التي يتم تزويده بها من قبل الجامعة أو من ينوب عنه.
- 6- على المقاول الالتزام بتأمين كافة العدد اليدوية والكهربائية والعمالة الفنية الكفؤة والمدربة، وبالعدد الذي يمكنه من تنفيذ الأعمال المطلوبة منه على أكمل وجه.
- 7- على المقاول المحال عليه العطاء تنظيف مواقع العمل اولاً باول واخراج الانقاض الى خارج حرم الجامعة الى الاماكن المصرح بها.
- 8- يتحمل المقاول الذي تتم الاحالة عليه كلفة أية أضرار قد تلحق بممتلكات الجامعة المحيطة بموقع العمل وأية خدمات أخرى، ويتحمل أية كلفة تنتج عن الأضرار التي قد تحدث من قبله أثناء التنفيذ مهما بلغت.
- 9- على المقاول المحال عليه العطاء تقديم مخططات تنفيذية للعمل قبل المباشرة بالعمل
- 10- على المقاول الذي تتم عليه الاحالة توخي الحيطة والحذر ومراعاة الانتباه والسلامة العامة أثناء عملية تنفيذ الاعمال المطلوبة منه بموجب الشروط والمواصفات وجدول الكميات والمخططات ويتحمل المقاول تبعات أية أضرار قد تحدث نتيجة عدم التزامه بهذه المتطلبات.
- 11- يلتزم كادر المقاول بالمحافظة على النظام العام والأخلاق العامة ومراعاة القوانين والأنظمة السائدة في الجامعة.
- 12- على المناقص زيارة موقع العمل دون أن يتحمل صاحب العمل أية مسؤولية ناتجة عن عدم قيام المناقص بهذه الزيارة فيما يتعلق بالأعمال المنوطة بالعطاء أعلاه.
- 13- طريقة الدفع: تقوم الجامعة بدفع مستحقات المقاول المالية عن الاعمال المنجزة كيلا هندسيا استنادا الى ما يتم تنفيذه من قبل المقاول على الواقع وبعد اعتماد الجهة المشرفة للعمل/ الاعمال المنفذة وذلك بموجب مطالبة مالية يقدمها المقاول يتم اعتماد النموذج الخاص بها من قبل المهندس.



		الجامعة الألمانية الاردنية
		الاعمال المدنية

المجاميع

المجموع	رقم الصفحة
	الاعمال المدنية
	الاعمال الكهربائية
	الاعمال الميكانيكية
	المجموع الكلي



Appendix

■ يعتبر هذا الملحق جزءاً من اتفاقية العقد .

ملاحظة: باستثناء البنود التي تمت تعيبتها وفقاً لمتطلبات صاحب العمل، فإنّ المقاول ملزم باستكمال البيانات التالية قبل تقديم عرضه.

المادة	الموضوع	البيان
2/1/1	المواصفات	المواصفات الفنية العامة والخاصة المتعلقة 1. الأبنية 2. الطرق 3. المياه والمجاري
3/1/1	المخططات	
	كفالة الدخول في المناقصة	
9/1/1	مدة الإنجاز	(40) يوماً تقويمياً
3/1	أولوية وثائق العقد	1- الاتفاقية 2- الشروط الخاصة 3- الشروط العامة 4- المواصفات 5- المخططات 6- تصميم المقاول (إن وجد) 7- جداول الكميات
4/1	القانون الذي يحكم العقد	القانون الأردني
5/1	لغة العقد	اللغة العربية
1/2	توفير الموقع	بتاريخ المباشرة
1/3	ممثل صاحب العمل	دائرة الهندسة/الجامعة الألمانية الأردنية
2/3	المهندس	مدير دائرة الهندسة
4/4	ضمان الأداء (كفالة التنفيذ) - القيمة	(10%) من قيمة العقد
	كفالة إصلاح العيوب (كفالة الصيانة)	(5%) قيمة الأشغال المنجزة
1/5	متطلبات تصميم المقاول (إن وجد التصميم)	
2/7	برنامج العمل – على المقاول تقديمه- النموذج	خلال (7) أيام من تاريخ المباشرة برنامج خطي

عقد المقاوله الموجز / وزارة الأشغال العامة والإسكان / دائرة العطاءات الحكومية

4/7	تعويضات التأخير	(200) دينار عن كل يوم تأخير وبحد أعلى (15%) من قيمة العقد
1/9	- الحد الأقصى فترة الإشعار بإصلاح العيوب (فترة الصيانة)	(365) يوماً من تاريخ إنجاز الأشغال بموجب المادة (2/8)
2/10	التغييرات: العمل بالمياومة	
1/11	تقدير قيمة الأشغال	■ بالكيل مع جدول الكميات
2/11	النسبة المئوية مقابل التحضيرات	80% للمواد والتجهيزات الآلية أو 60% من قيمة البند أيهما أقل
3/11	الحد الأدنى لقيمة الدفعة المرحلية	15,000 دينار
4/11	نسبة المبالغ المحتجرة	5% من قيمة الاعمال المنجزة
7/11	عملة الدفع	الدينار الأردني
8/11	الفائدة القانونية على الدفعات المتأخرة	
1/14	التأمينات المطلوب من المقاول استصدارها (اختياري)	
	أ- الأشغال بما فيها المواد والتجهيزات	115% من قيمة العقد
	ب- معدات المقاول	القيمة الاستبدالية
	ج- ضد الطرف الثالث	عشرون الف دينار عن كل حادث منفرد مهما بلغ عدد الحوادث
	د- المستخدمين والعمال	
1/15	سلطة تعيين مجلس فض الخلافات (إذا لم يتم الإتفاق على تعيينها)	جمعية المحكمين الاردنيين
3/15	التحكيم: القانون الواجب التطبيق مكان التحكيم لغة التحكيم عدد المحكمين	بموجب قانون المملكة الأردنية الهاشمية الأردن اللغة العربية واحد